

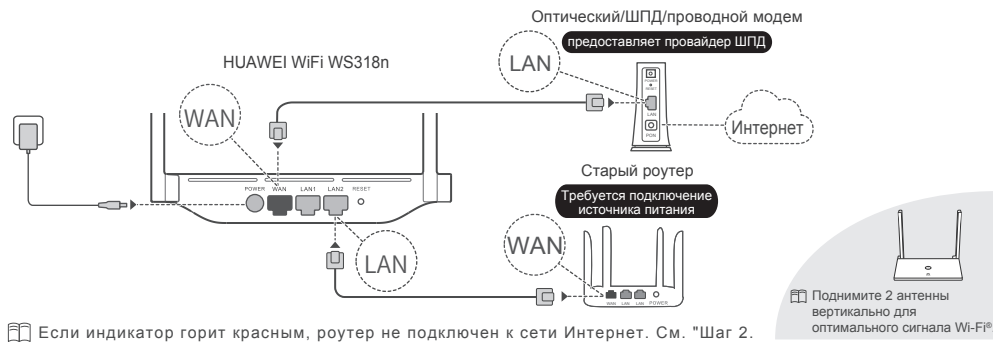


Краткое руководство пользователя роутера HUAWEI WiFi WS318n

Вы забыли имя или пароль аккаунта ШПД (получение со старого роутера)

Вы знаете имя и пароль аккаунта ШПД (прямое подключение)

Шаг 1. Подключение кабелей



Если индикатор горит красным, роутер не подключен к сети Интернет. См. "Шаг 2. Настройка параметров сети".

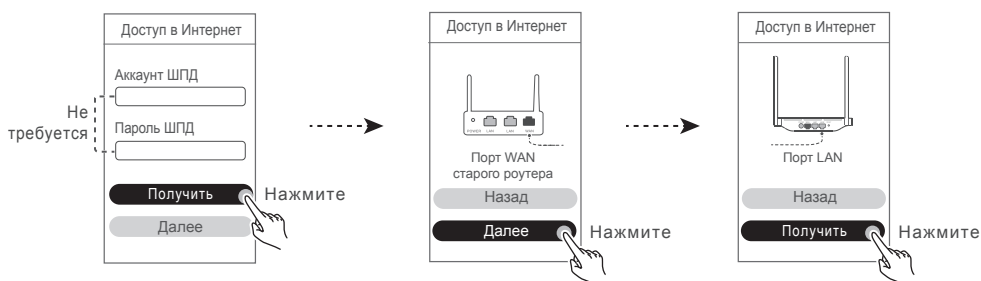
Шаг 2. Настройка параметров сети

1. Подключите мобильный телефон или ПК к сети Wi-Fi нового роутера (без пароля). Проверьте имя сети Wi-Fi на нижней панели нового роутера.
2. Откройте браузер, будет выполнена автоматическая переадресация. (Если страница не отображается автоматически, введите 192.168.3.1)



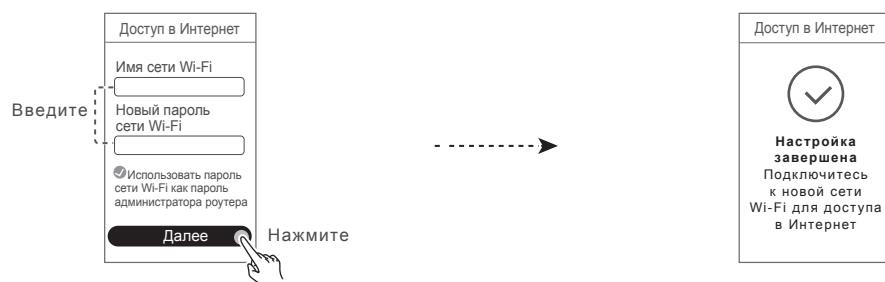
3. Получите имя и пароль аккаунта ШПД со старого роутера.

Если Ваш провайдер ШПД не предоставил Вам аккаунт ШПД, перейдите к следующему шагу.

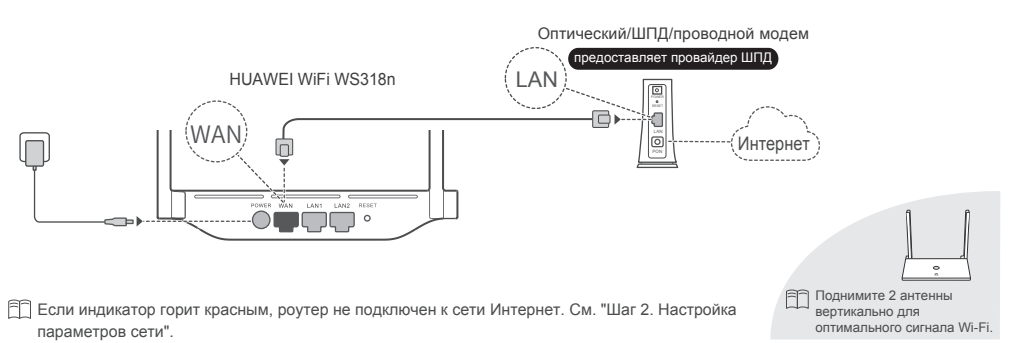


4. Настройте новый пароль сети Wi-Fi и пароль администратора.

Можно использовать пароль сети Wi-Fi как пароль администратора роутера.



Шаг 1. Подключение кабелей



Если индикатор горит красным, роутер не подключен к сети Интернет. См. "Шаг 2. Настройка параметров сети".

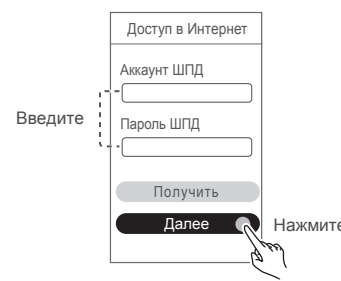
Шаг 2. Настройка параметров сети

1. Подключите мобильный телефон или ПК к сети Wi-Fi нового роутера (без пароля). Проверьте имя сети Wi-Fi на нижней панели роутера.
2. Откройте браузер, будет выполнена автоматическая переадресация. (Если страница не отображается автоматически, введите 192.168.3.1)



3. Введите аккаунт и пароль широкополосного доступа.

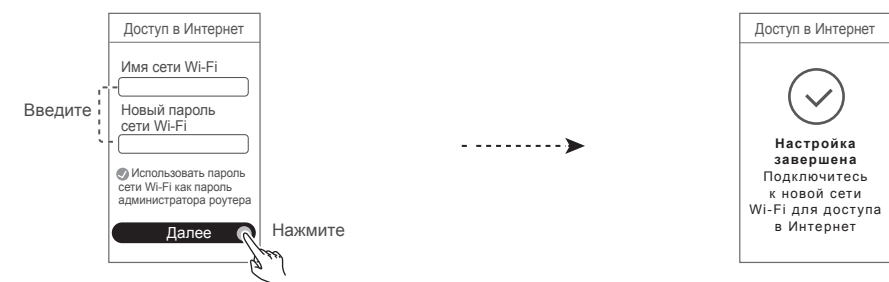
Если Ваш провайдер ШПД не предоставил Вам аккаунт ШПД, перейдите к следующему шагу.



Если Вы забыли имя аккаунта ШПД, обратитесь к Вашему оператору.

4. Настройте новый пароль сети Wi-Fi и пароль администратора.

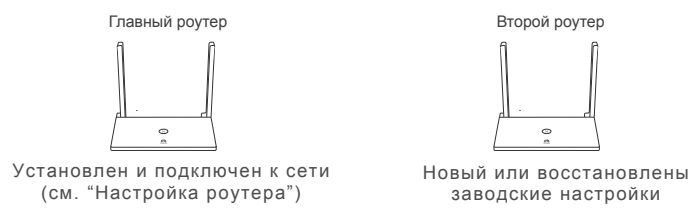
Можно использовать пароль сети Wi-Fi как пароль администратора роутера.



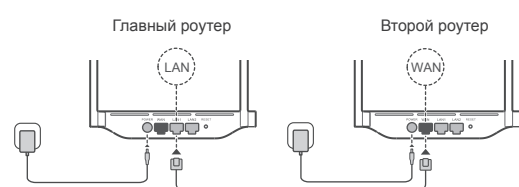
* Расширение зоны покрытия сети Wi-Fi с помощью других роутеров Huawei (опционально)

Чтобы обеспечить покрытие сети Wi-Fi во всех комнатах в доме, используйте один из перечисленных способов для установления сопряжения и подключения нескольких роутеров Huawei (с кнопкой H или Hi).

Подготовка роутеров



Способ 1. Проводное соединение (рекомендуется)



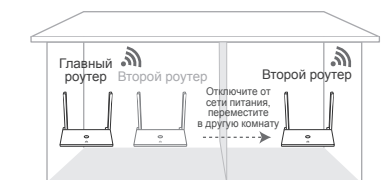
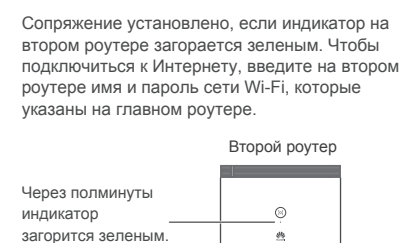
После автоматического установления соединения индикатор на втором роутере загорится зеленым. Для подключения к сети используйте имя и пароль сети Wi-Fi, которые указаны на главном роутере.

Способ 2. Беспроводное соединение

1. Поместите второй роутер на расстоянии не более 1 м от главного роутера и подключите его к источнику питания.
2. Нажмите на кнопку H на главном роутере, чтобы сопрячь его со вторым роутером.



3. Дождитесь, когда индикатор на втором роутере загорится зеленым.
4. Переместите второй роутер в другую комнату.



Для получения устойчивого Wi-Fi-соединения между двумя роутерами должно быть не более одной стены.

Управление роутером с помощью мобильного приложения



Отсканируйте QR-код, чтобы загрузить и установить приложение для управления умными устройствами HUAWEI на Вашем телефоне или планшете. Вы можете использовать это приложение для управления Вашим роутером.

Вопросы и ответы

Вопрос 1. Что делать, если возникают следующие проблемы при настройке роутера?

- Ответ:**
- Если Ваше устройство не определило сеть Wi-Fi роутера: убедитесь, что роутер включен, подождите несколько минут (пока роутер загрузится) и повторите поиск на устройстве.
 - Если не удается на устройстве открыть веб-страницу конфигурации роутера: убедитесь, что устройство подключено к сети Wi-Fi роутера, затем в браузере введите 192.168.3.1, чтобы открыть веб-страницу конфигурации на устройстве.
 - Если отображается страница "Сетевой кабель отключен": убедитесь, что порт WAN главного роутера подключен к порту LAN модема, у модема есть доступ в Интернет.
 - Если на странице отображается "Ошибка аккаунта или пароля": Введите аккаунт и пароль ШПД повторно. Если проблема не решена, возможно, Ваш провайдер услуг ШПД привязал MAC-адрес старого роутера, что приводит к сбою подключения нового роутера. Чтобы исправить эту проблему, нажмите Получить и следуйте инструкциям на экране. Или обратитесь к Вашему провайдеру услуг ШПД.
 - Если на странице отображается "Сбой копирования настроек сети со старого роутера": Убедитесь, что роутер подключен к источнику питания, что порт WAN старого роутера подключен к порту LAN нового роутера. Перезагрузите старый роутер и нажмите Повтор.

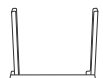
Если проблема не решена, восстановите заводские настройки роутера и, следуя инструкциям, подключите повторно кабели и настройте роутер.

Вопрос 2. Что делать, если я не помню пароль для входа в приложение или на веб-страницу конфигурации?

Ответ: Попробуйте использовать для входа пароль Wi-Fi роутера. Если проблема не решена, восстановите заводские настройки роутера, нажав и удерживая кнопку сброса настроек (Reset) минимум 2 секунды, пока индикатор не погаснет. (Внимание! При восстановлении заводских настроек все настройки роутера будут удалены. Вам придется настраивать роутер повторно.)

Вопрос 3. Что означают цвета индикатора?

Ответ:



Индикатор

<ul style="list-style-type: none">• Горит зеленым: подключено к сети	<ul style="list-style-type: none">• Мигает красным: случайно нажата кнопка H или обнаружено устройство, с которым можно установить сопряжение.<ol style="list-style-type: none">1) Если Вы случайно нажали на кнопку H, подождите 2 минуты, пока индикатор не перестанет мигать.2) Индикатор мигает красным, если обнаружен роутер Huawei, с которым можно установить сопряжение (с кнопкой H или Hi). Один раз нажмите на кнопку H на роутере HUAWEI WiFi WS318n. Индикатор начнет мигать быстрее, пока сопрягаемое устройство не подключится к сети Wi-Fi роутера HUAWEI WiFi WS318n. Затем индикатор загорится зеленым.
<ul style="list-style-type: none">• Горит красным: роутер не подключен к сети<ol style="list-style-type: none">1) Кабель отсоединен или ошибка соединения. Проверьте кабель.2) Ошибка сети ШПД. Обратитесь к оператору.	

Меры предосторожности

Меры предосторожности

В данном разделе приведена важная информация по работе и безопасной эксплуатации вашего устройства. Внимательно прочтите данный раздел перед началом работы.

Электронное оборудование

Выключайте ваше устройство в местах, где использование подобных устройств запрещено. Не используйте данное устройство, если это может вызвать помехи в работе другого электронного оборудования.

Медицинское оборудование

- Соблюдайте правила, принятые в больницах и медицинских учреждениях. Не используйте устройство, если его использование запрещено.
- Некоторые беспроводные устройства могут оказывать негативное влияние на работу кардиостимуляторов и слуховых аппаратов. За более подробной информацией обращайтесь к вашему оператору.
- Согласно рекомендациям производителей кардиостимуляторов, во избежание помех минимальное расстояние между беспроводным устройством и кардиостимулятором должно составлять 15 см. При использовании кардиостимулятора держите устройство с противоположной от кардиостимулятора стороны и не храните устройство в нагрудном кармане

Потенциально взрывоопасная среда

- Нельзя использовать устройство в местах хранения горючих и взрывчатых материалов (например, на заправочных станциях, топливных хранилищах или химических предприятиях). Использование устройства в указанных условиях повышает риск взрыва или возгорания. Помимо этого следуйте инструкциям, представленным в виде текста или знаков, в помещениях и областях со взрывоопасной средой.
- Нельзя хранить или перевозить устройство в одном контейнере с горючими, газообразными или взрывчатыми веществами.

Условия эксплуатации

- Не используйте и не заряжайте устройство в помещениях с повышенной влажностью, большим содержанием пыли и сильным магнитным полем. Это может привести к повреждению микросхем.
- Перед подключением и отключением кабелей выключите устройство и отключите его от сети электропитания. Не трогайте устройство мокрыми руками.
- Размещайте устройство на устойчивой поверхности.
- Не размещайте устройство вблизи электроприборов (микроволновая печь, холодильник и т.п.), генерирующих сильное электромагнитное поле.
- Во время грозы выключите устройство и отключите от него все кабели для предотвращения повреждения устройства молнией.
- Не используйте устройство во время грозы для предотвращения его повреждения молнией.
- Температура эксплуатации устройства 0-40 °C. Температура хранения устройства -40-+70 °C. Не используйте устройство и его аксессуары в условиях экстремально высоких или низких температур.
- Используйте устройство в хорошо проветриваемом прохладном помещении. Не допускайте попадания на устройство прямых солнечных лучей. Не накрывайте устройство полотенцем или другими предметами. Не помещайте устройство в емкости с плохим отводом тепла, например в коробки или сумки.
- Во избежание возгорания или поражения электрическим током не допускайте попадания на устройство или его аксессуары воды или влаги.
- Не размещайте устройство вблизи источников тепла, например рядом с микроволновой печью, духовым шкафом или радиатором.
- Не ставьте на устройство такие предметы, как свечи или емкости с водой. При попадании в устройство посторонних предметов или жидкости немедленно выключите устройство и отключите все подключенные к нему кабели. Обратитесь в авторизованный сервисный центр.
- Не блокируйте вентиляционные отверстия устройства. Оставляйте как минимум 10 см для отвода тепла.
- Не используйте перегретое устройство или аксессуары. При длительном воздействии перегретого устройства на кожу могут появиться симптомы легкого ожога: покраснения и темная пигментация на коже.
- Не трогайте антенну устройства во время разговора. Это может привести к ухудшению качества связи.
- Не разрешайте детям или домашним животным грызть или облизывать устройство и его аксессуары. Это может привести к повреждению или взрыву.
- Соблюдайте местные законы и положения и уважайте права других людей.
- При эксплуатации устройства расстояние между излучателем и телом должно составлять не менее 20 см.
- Разместите устройство в зоне уверенного приема. Устройство должно находиться на расстоянии более 25 см от других металлических предметов (металлические скобы или металлические двери и окна) и более 30 см от других устройств.

Безопасность детей

- Соблюдайте все меры предосторожности в отношении безопасности детей. Устройство и его аксессуары - не игрушка! Устройство содержит мелкие съемные детали, которые представляют опасность удушья. Храните устройство в местах, недоступных для детей.
- Данное устройство и его аксессуары не предназначены для детей. Дети могут пользоваться устройством только в присутствии взрослых.

Аксессуары

- Использование несовместимого или несертифицированного адаптера питания, зарядного устройства или аккумуляторной батареи может привести к возгоранию, взрыву и прочим опасным последствиям.
- Используйте только оригинальные аксессуары, разрешенные к применению с этой моделью производителем устройства. Нарушение этого требования может привести к аннулированию гарантии, нарушению местных норм и правил, а также к другим опасным последствиям. Информацию о наличии разрешенных аксессуаров можно узнать в месте приобретения данного устройства.

Адаптер питания

- Разъем электропитания служит для подключения устройства к сети электропитания.
- Для подключаемых к сети электропитания устройств розетка должна находиться рядом с устройством, и к ней должен быть осуществлен беспрепятственный доступ.
- Когда адаптер питания не используется, отключайте его от сети электропитания и данного устройства.
- Не допускайте падения адаптера питания и не ударяйте его. При повреждении адаптера питания обратитесь в авторизованный сервисный центр.
- Не используйте адаптер питания с поврежденным кабелем. Это может привести к поражению электрическим током, короткому замыканию или возгоранию.
- Не трогайте кабель питания мокрыми руками. Не тяните за кабель питания при отключении адаптера питания от сети электропитания.
- Не трогайте данное устройство или адаптер питания мокрыми руками. Это может привести к короткому замыканию, поломкам или поражению электрическим током.
- Если на адаптер питания попала вода или другая жидкость или он использовался в помещении с повышенным уровнем влажности, обратитесь в авторизованный сервисный центр для проверки устройства.
- Убедитесь, что адаптер питания отвечает требованиям пункта 2.5 стандарта IEC60950-1/EN60950-1/UL60950-1 и прошел тестирование и сертификацию в соответствии с национальными или региональными стандартами.

Уход и обслуживание

- Во время хранения, транспортировки и эксплуатации устройства не допускайте попадания влаги на устройство и защищайте его от ударов.
- Не допускайте попадания влаги на устройство и его аксессуары. Не сушите устройство в микроволновой печи или с помощью фена.
- Не подвергайте устройство и его аксессуары воздействию высоких или низких температур. Это может повлиять на работу устройства и привести к возгоранию или взрыву.
- Не допускайте столкновения устройства с другими предметами. Это может привести к повреждению устройства, перегреву, возгоранию или взрыву.
- Если устройство не используется продолжительное время, отключите его и отсоедините все кабели.
- При любых нештатных ситуациях (например, устройство испускает дым, издает необычный шум или неприятный запах) немедленно выключите устройство, отсоедините все кабели и обратитесь в авторизованный сервисный центр.
- Нельзя топтать, растягивать и перегибать кабели. Это может повредить кабель и привести к неисправной работе устройства.
- Перед чистой или обслуживанием устройства закройте все запущенные приложения, выключите устройство и отсоедините все кабели.
- Не используйте химические моющие средства, порошковые очистители или иные химические вещества (например, спирт и бензин) для чистки устройства и его аксессуаров. Это может привести к повреждению или возгоранию устройства. Используйте влажную мягкую антистатическую салфетку для чистки устройства и его аксессуаров.
- Не оставляйте карты с магнитной полосой, например кредитные карты или телефонные карты, рядом с устройством на продолжительное время. Это может привести к повреждению карт с магнитной полосой.
- Не разбирайте устройство и его аксессуары и не проводите их восстановительный ремонт. Это приведет к аннулированию гарантии и освободит производителя от ответственности за возможный ущерб. В случае повреждения обратитесь в авторизованный сервисный центр.

Инструкции по утилизации

Значок перечеркнутого мусорного бака на устройстве, его аккумуляторной батарее, в документации и на упаковочных материалах означает, что все электронные устройства и аккумуляторные батареи по завершении срока эксплуатации должны передаваться в специальные пункты сбора и утилизации и не должны уничтожаться вместе с обычными бытовыми отходами. Пользователь обязан утилизировать описанное оборудование в пунктах сбора, специально предназначенных для утилизации отработанного электрического и электронного оборудования и аккумуляторных батарей, в соответствии с местными законами и положениями.

Надлежащий сбор и утилизация описанного электронного и электрического оборудования позволяет повторно использовать ценные материалы и защитить здоровье человека и окружающую среду. В то время как ненадлежащее обращение, случайная поломка, повреждение и (или) ненадлежащая утилизация указанного оборудования по истечении срока эксплуатации может причинить вред окружающей среде и здоровью человека. Для получения более подробной информации о правилах утилизации электронных и

электрических устройств обращайтесь в местную городскую администрацию, службу уничтожения бытовых отходов или магазин розничной торговли, в котором было приобретено устройство, или посетите веб-сайт <http://consumer.huawei.com/en/>.

Сокращение выбросов вредных веществ

Данное устройство и любые электронные аксессуары отвечают применимым законам по ограничению использования опасных веществ в электронном и электрическом оборудовании: Регламент ЕС по регистрации, оценке, получению разрешения и ограничению применения химических веществ (REACH), Директива ЕС об ограничении содержания вредных веществ (RoHS), Директива об использовании и утилизации аккумуляторных батарей. Для получения более подробной информации о соответствии устройства требованиям регламента REACH и директивы RoHS посетите веб-сайт <http://consumer.huawei.com/certification>.

Декларация соответствия ЕС

Декларация

Настоящим компания Huawei Technologies Co., Ltd. заявляет, что данное устройство WS318n соответствует основным требованиям и прочим положениям Директивы Совета Европы 2014/53/EU.

Актуальную версию декларации соответствия со всеми изменениями и дополнениями см. на веб-сайте <http://consumer.huawei.com/certification>.

Данное устройство может использоваться во всех странах ЕС.

При использовании устройства соблюдайте национальные и региональные законы.

Использование данного устройства может быть запрещено (зависит от местной сети).

Ограничения в диапазоне 2,4 ГГц:

Норвегия: Данный подраздел не применяется к географической зоне радиусом 20 км от центра Нью-Олесунн.

Информация об энергопотребляющих устройствах

Компания Huawei Technologies Co., Ltd. настоящим заявляет, что ее продукты соответствуют требованиям Директивы об энергопотребляющих устройствах (ErP) 2009/125/EC. Более подробную информацию о директиве ErP и руководствах пользователя, требуемых в соответствии с Постановлением Совета Европы, см. на веб-сайте: <http://consumer.huawei.com/en/certification>.

Диапазоны частот и мощность

(а) Диапазоны частот, в которых работает это радиооборудование: Некоторые диапазоны частот не используются в определенных странах или регионах. Более подробную информацию спрашивайте у местного оператора связи.

(b) Максимальная радиочастотная мощность, передаваемая в диапазонах частот, в которых работает это радиооборудование: Максимальная мощность во всех диапазонах меньше максимального порогового значения, указанного в соответствующем Гармонизированном стандарте.

Номинальные пороговые значения диапазонов частот и выходной мощности (излучаемой и (или) передаваемой), применяемые к этому радиооборудованию: Wi-Fi 2.4G: 20 dBm.

Информация об аксессуарах и программном обеспечении

Рекомендуется использовать следующие аксессуары:

Адаптеры: HW-120100X01 (X означает различные типы вилок в зависимости от региона использования — C, U, J, E, B, A, I, R, Z или K).

Версия программного обеспечения устройства: 1.7.1. Обновления программного обеспечения выпускаются производителем после выпуска устройства и предназначены для устранения ошибок в программном обеспечении или оптимизации функций устройства. Все версии программного обеспечения, выпущенные производителем, проходят проверку и соответствуют всем применимым правилам. Пользователь не имеет доступа к радиочастотным параметрам устройства (например, диапазон частот и выходная мощность) и не может их изменить.

Актуальную информацию об аксессуарах и программном обеспечении см. в декларации соответствия на веб-сайте <http://consumer.huawei.com/certification>.

Уведомления

Copyright © Huawei Technologies Co., Ltd. 2019. Все права защищены.

Воспроизводство или передача данного документа или какой-либо его части в любой форме и любыми средствами без предварительного письменного разрешения компании Huawei Technologies Co., Ltd. и ее аффилированных лиц запрещено.

Описанное в настоящем руководстве устройство может включать в себя охраняемое авторским правом программное обеспечение компании Huawei Technologies Co., Ltd. и возможных лицензиаров. Воспроизводство, распространение, модификация, декомпилирование, демонтаж, декодирование, извлечение, обратное проектирование, сдача в аренду или субаренду, или передача указанного программного обеспечения запрещена без разрешения соответствующего владельца авторского права, при условии, что указанные запреты не противоречат применимым законам.

Товарные знаки



HUAWEI



являются товарными знаками Huawei Technologies Co., Ltd.

Wi-Fi®, логотип Wi-Fi CERTIFIED и логотип Wi-Fi являются товарными знаками альянса Wi-Fi Alliance.

Другие товарные знаки, наименования изданий, услуг и компаний, упомянутые в настоящем руководстве, принадлежат их владельцам.

Примечание

Некоторые функции устройства и его аксессуаров, описанные в настоящем руководстве, зависят от установленного программного обеспечения, производительности и параметров локальной сети, и могут не быть подключены операторами локальных сетей или провайдерами сетевых услуг или ограничены ими.

Потому характеристики, приведенные в настоящем руководстве, могут отличаться от характеристик приобретенного Вами устройства или аксессуаров.

Компания Huawei Technologies Co., Ltd. оставляет за собой право изменять информацию или характеристики, указанные в настоящем руководстве, без предварительного уведомления и обязательств.

ОТСУТСТВИЕ ОБЪЕМА ГАРАНТИЙ

ДАННОЕ РУКОВОДСТВО ПРЕДОСТАВЛЯЕТСЯ В ФОРМАТЕ "КАК ЕСТЬ". ЕСЛИ ИНОЕ НЕ ТРЕБУЕТСЯ ПРИМЕНИМЫМ ЗАКОНОДАТЕЛЬСТВОМ, КОМПАНИЯ HUAWEI TECHNOLOGIES CO., LTD. НЕ ДАЕТ НИКАКИХ ЯВНЫХ ИЛИ НЕЯВНЫХ ГАРАНТИЙ, ВКЛЮЧАЯ КРОМЕ ПРОЧЕГО НЕЯВНЫЕ ГАРАНТИИ ГОТОВНОСТИ ДЛЯ ПРОДАЖИ И СООТВЕТСТВИЯ ОПРЕДЕЛЕННЫМ ЦЕЛЯМ, В ОТНОШЕНИИ ТОЧНОСТИ, ДОСТОВЕРНОСТИ ИЛИ СОДЕРЖАНИЯ НАСТОЯЩЕГО РУКОВОДСТВА.

ВО ВСЕХ УСТАНОВЛЕННЫХ ПРИМЕНИМЫМ ЗАКОНОДАТЕЛЬСТВОМ СЛУЧАЯХ КОМПАНИЯ HUAWEI TECHNOLOGIES CO., LTD. НИ В КОЕМ СЛУЧАЕ НЕ НЕСЕТ ОТВЕТСТВЕННОСТИ ПО ФАКТИЧЕСКИМ, СЛУЧАЙНЫМ, КОСВЕННЫМ ИЛИ ПРЕДСКАЗУЕМЫМ КОСВЕННЫМ УБЫТКАМ, А ТАКЖЕ УПУЩЕННОЙ ВЫГОДЕ, УТРАТЕ ДЕЛОВЫХ ВОЗМОЖНОСТЕЙ, ПОТЕРЕ ДОХОДА, ПОТЕРЕ ИНФОРМАЦИИ, УТРАТЕ РЕПУТАЦИИ ИЛИ ПОТЕРЕ ОЖИДАЕМЫХ СБЕРЕЖЕНИЙ.

МАКСИМАЛЬНАЯ ОТВЕТСТВЕННОСТЬ (ДАННОЕ ОГРАНИЧЕНИЕ НЕ РАСПРОСТРАНЯЕТСЯ НА ОТВЕТСТВЕННОСТЬ ЗА ПРИЧИНЕНИЕ ВРЕДА, НАСКОЛЬКО ЭТО ПРИЕМЛЕМО В РАМКАХ СУЩЕСТВУЮЩЕГО ЗАКОНОДАТЕЛЬСТВА) HUAWEI TECHNOLOGIES CO., LTD. ВОЗНИКАЮЩАЯ В СВЯЗИ С ИСПОЛЬЗОВАНИЕМ ДАННОГО УСТРОЙСТВА, ОПИСАННОГО В ДОКУМЕНТЕ, ОГРАНИЧИВАЕТСЯ СУММОЙ, ВЫПЛАЧИВАЕМОЙ КЛИЕНТАМИ ПРИ ПОКУПКЕ ДАННОГО УСТРОЙСТВА.

Импортеры и экспортные клиенты

Клиент должен соблюдать применимые правила и положения импорта или экспорта и получить все необходимые разрешения и лицензии на осуществление экспорта, реэкспорта или импорта устройства, описанного в настоящем руководстве, включая программное обеспечение и технические данные.

Обновление версии

Чтобы повысить безопасность продукта и повысить удобство работы с пользователем, мы будем регулярно сообщать вам информацию об обновлении версии после выпуска важного обновления.

Политика конфиденциальности

Меры, принимаемые компанией для защиты Ваших персональных данных, описаны в политике конфиденциальности на веб-сайте <http://consumer.huawei.com/privacy-policy>.

Соглашение с конечным пользователем

Перед использованием устройства внимательно прочтите положения Соглашения с конечным пользователем (HUAWEI EULA) на веб-странице конфигурации устройства.

Информацию о телефоне горячей линии и адресе электронной почты службы поддержки в вашей стране или регионе см. на сайте <http://consumer.huawei.com/en/support/hotline>.

